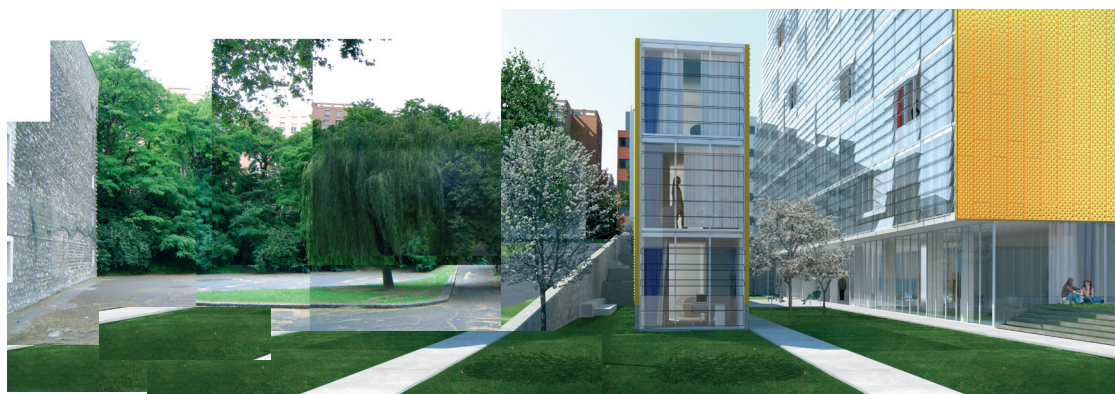


RÉSIDENCE ÉTUDIANTE DE 180 CHAMBRES, 30 LOGEMENTS FAMILIAUX ET 22 STUDIOS DE MUSIQUE

Paris 13e - 2008



MAÎTRE D'OUVRAGE:
Paris Habitat OPH

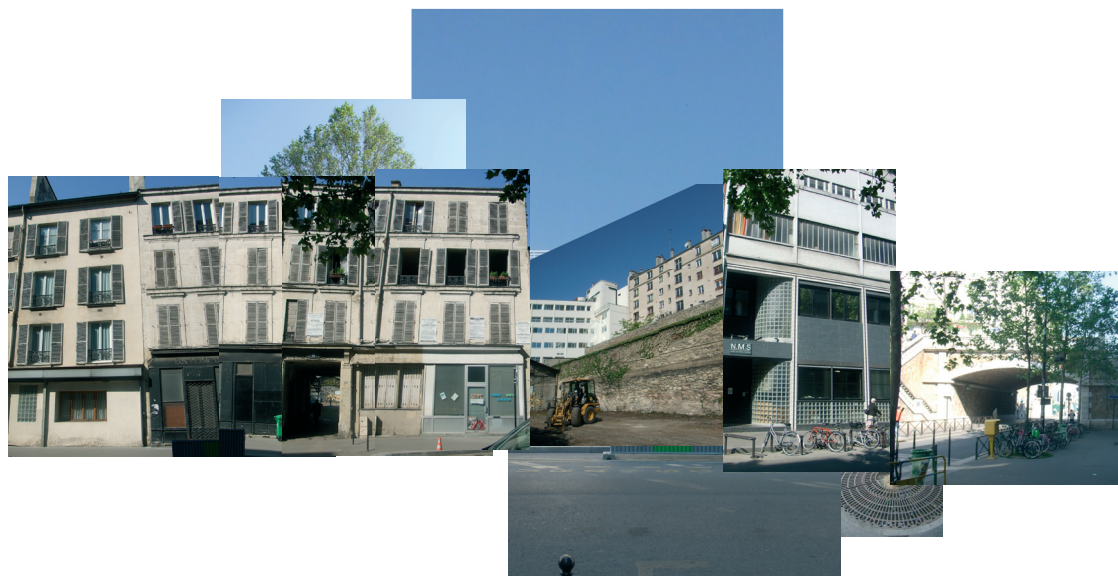
STADE DE L'OPÉRATION:
Concours

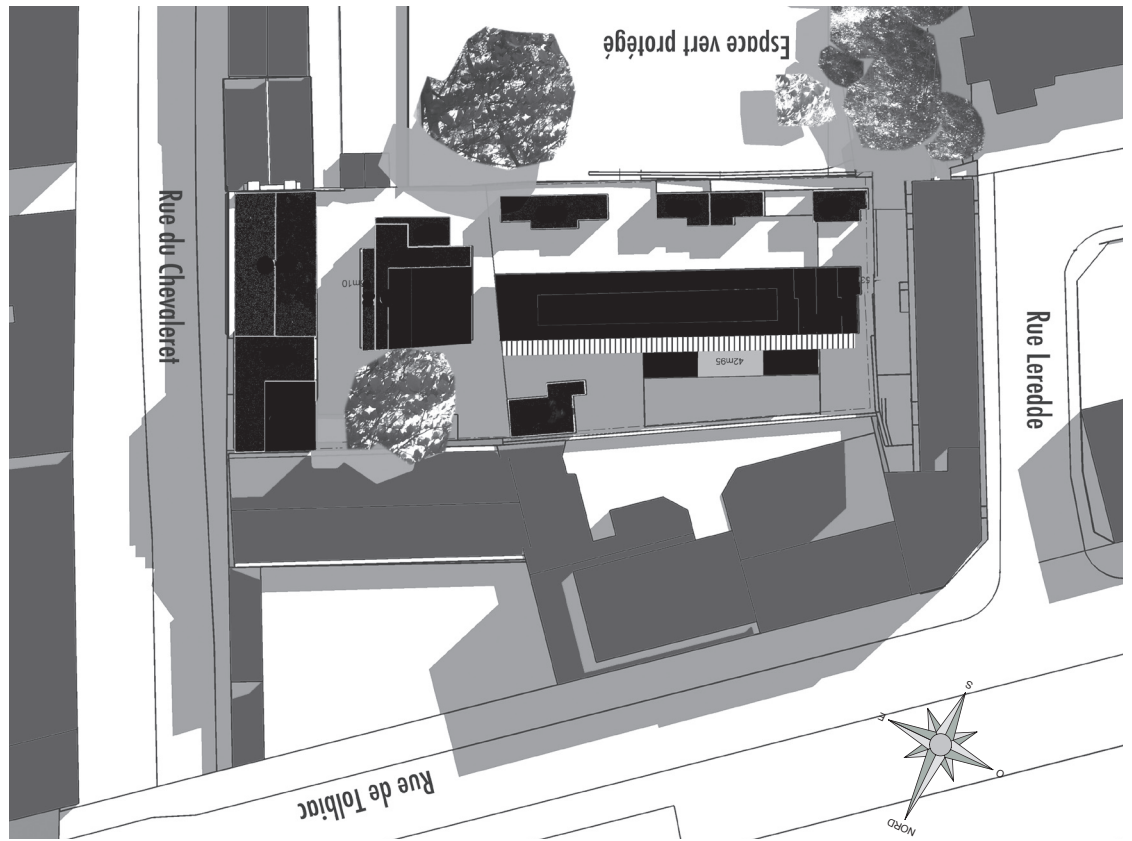
SURFACE:
Résidence étudiante: 5481m²
Studios de musique: 1456m²
Logements neufs: 2481m²
Logements réhabilités: 1300m²

COÛT:
17 076 000 euros HT

RÔLE DU CANDIDAT:
Architecte mandataire

QUALITÉS ENVIRONNEMENTALES ET TECHNIQUES:
Traitement des nuisances acoustiques - Logements
orientés au sud avec vue sur un jardin - Logements
étudiants traversants

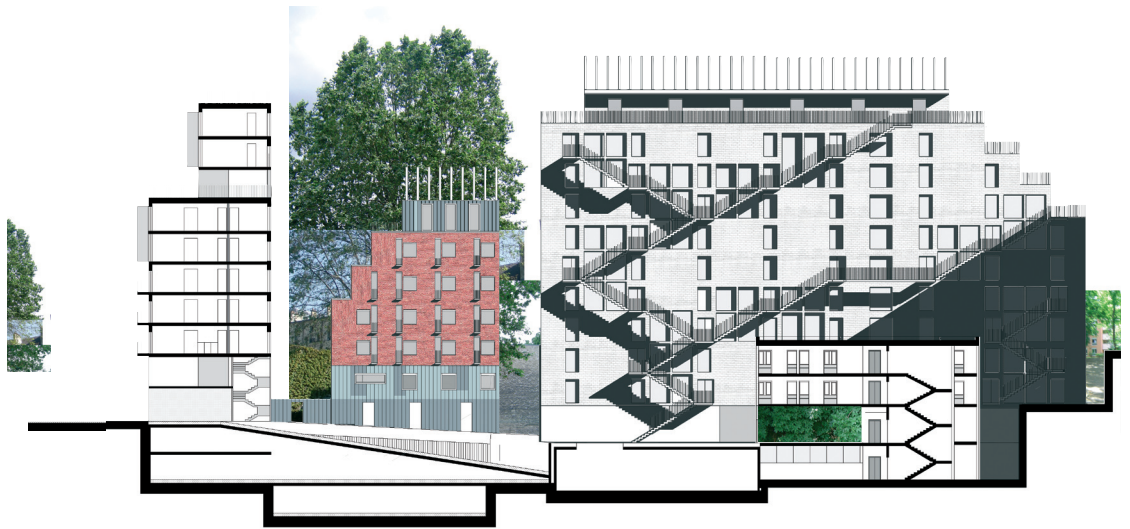




Constitution d'un îlot ouvert, poreux sur le jardin coté Sud.



Plan d'un étage courant

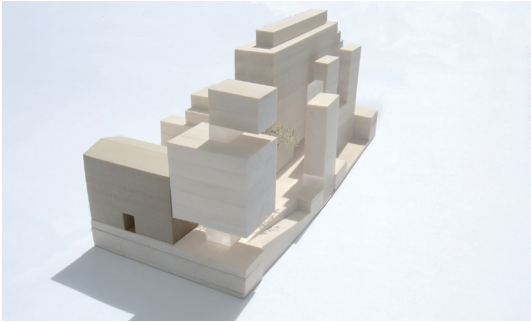


Coupe transversale dans les logements et façade longitudinale de la résidence étudiante



Coupe transversale de la résidence étudiante

ORGANISATION FONCTIONNELLE



Sur rue : réhabilitation d'un petit immeuble



Sur rue & sur cour : construction de deux immeubles de logement



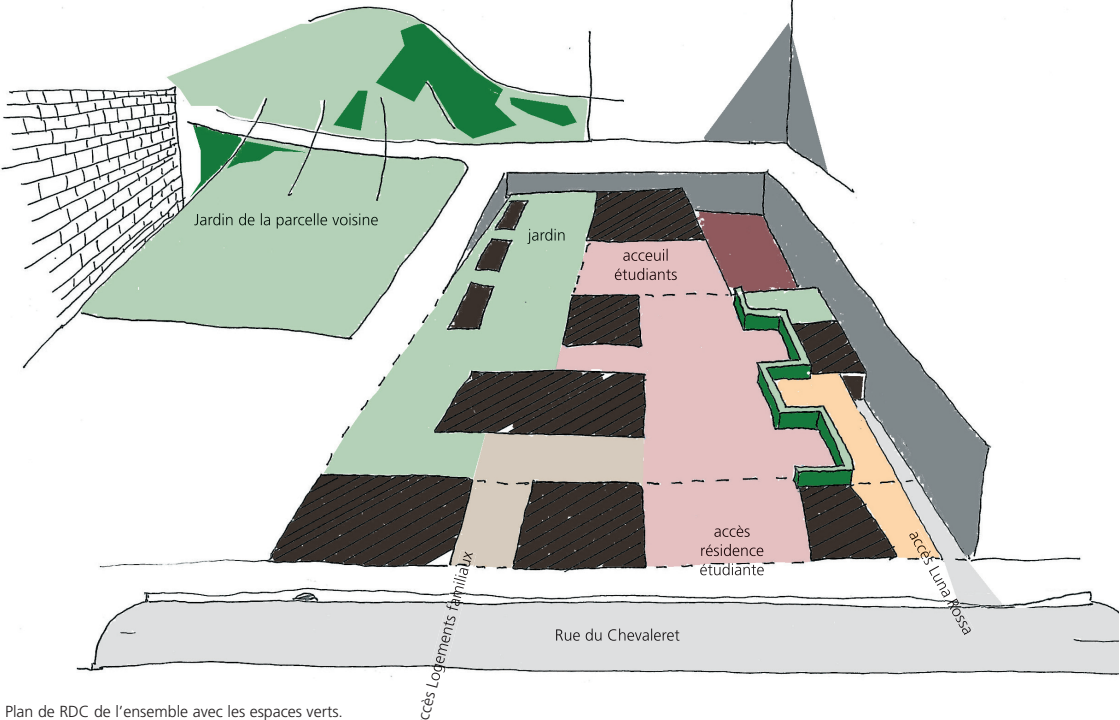
Sur cour & en sous sol : construction de studios de répétition de musique



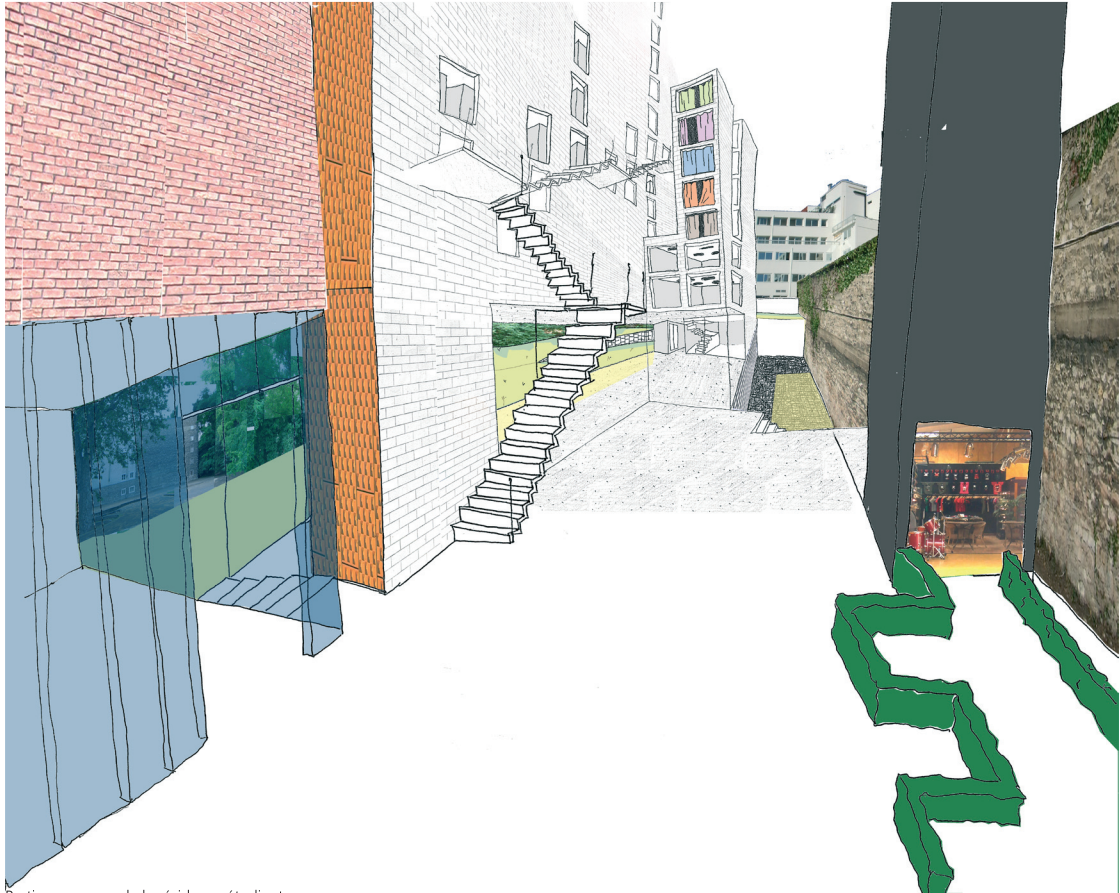
Sur cour : construction de chambre d'étudiants



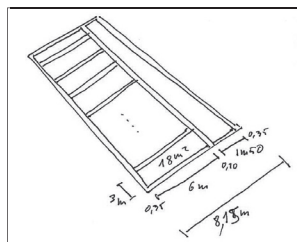
Organisation fonctionnelle de l'ensemble du projet



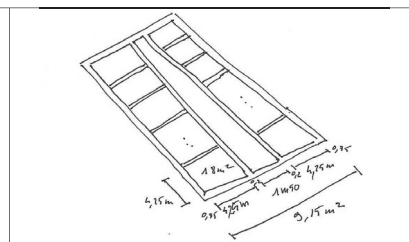
Plan de RDC de l'ensemble avec les espaces verts.



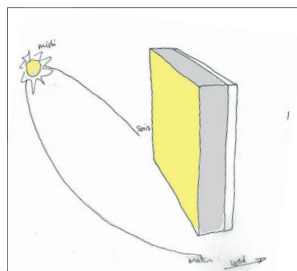
Partie commune de la résidence étudiante



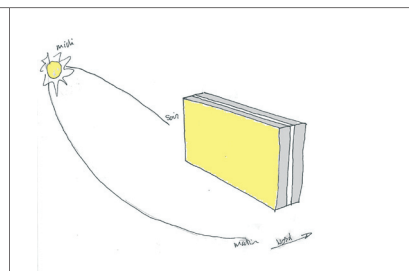
Principe de composition des chambres



Principe de composition des chambres



Principe de composition du bâtiment

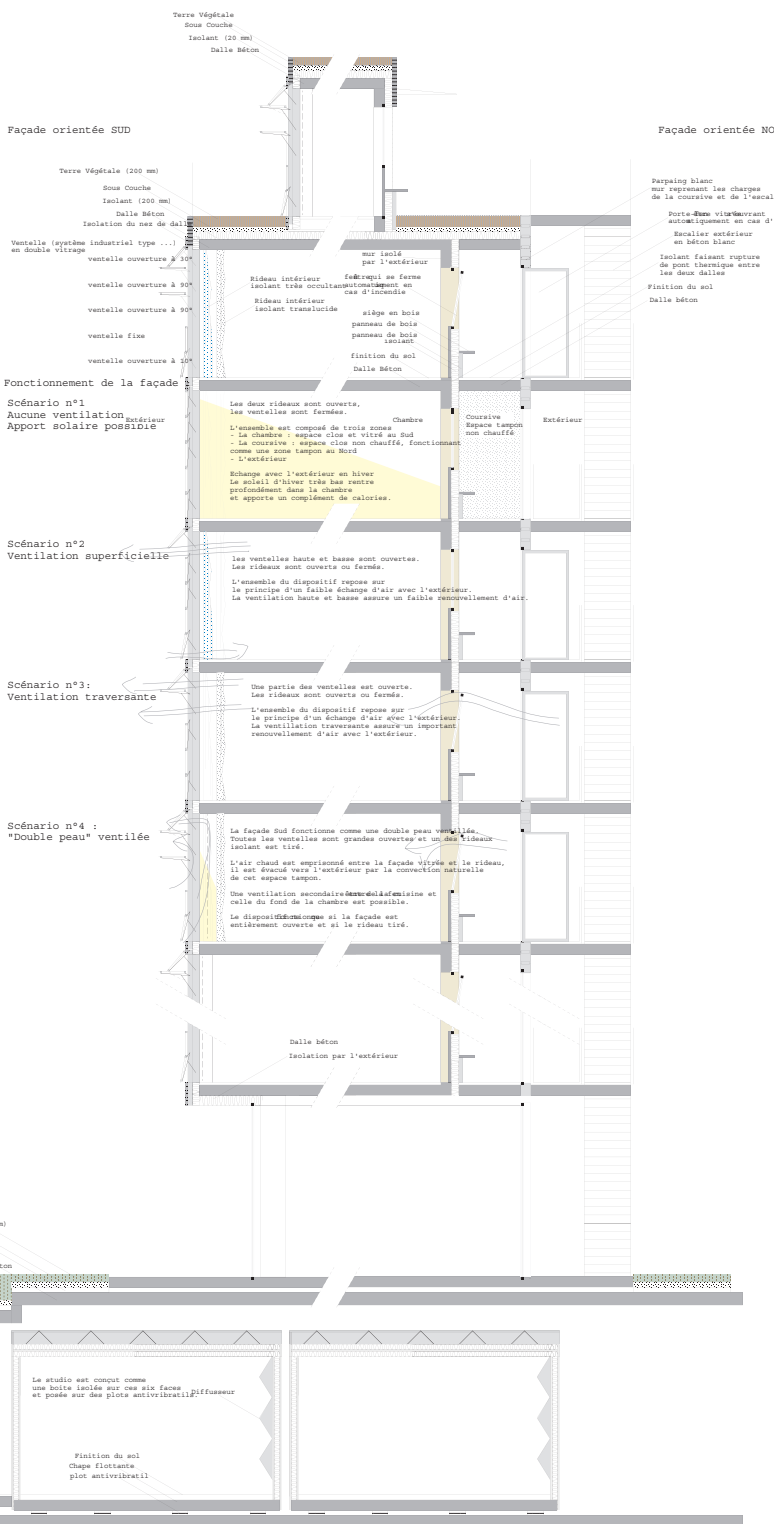


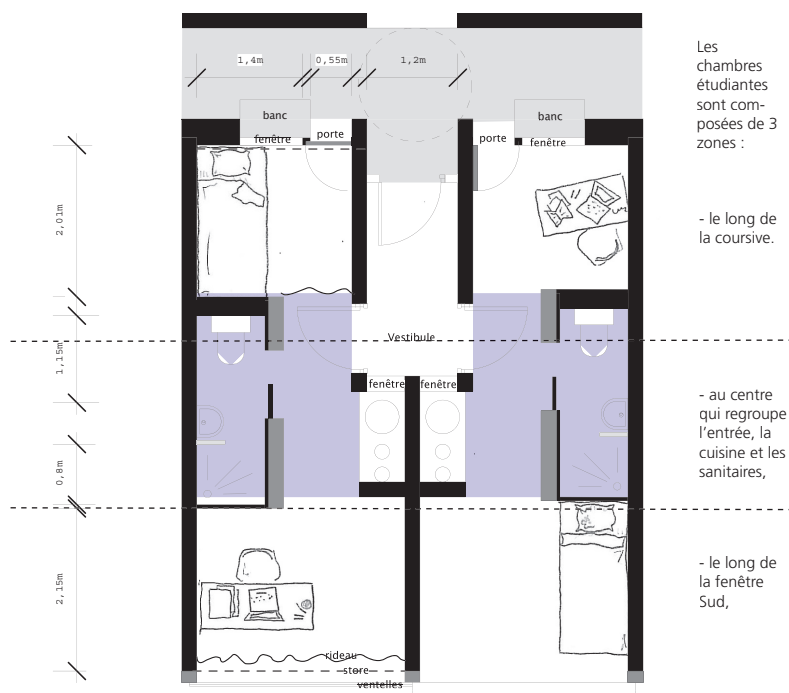
Principe de composition du bâtiment

<p>Bâtiments de 180 chambres de 18 m² (6m pâr 3m)</p> <p>4 950 m² de plancher 180 chambres au Sud couloir latéral éclairé de 1,5 m</p> <p>bâtiment : Long 48,70m larg 8,40 m Haut 36 m (12 étages)</p>	<p>Bâtiments de 176 chambres de 18 m² (4,25m pâr 4,25m)</p> <p>4 409 m² de plancher 88 chambres au Sud 88 chambre au Nord couloir cenrtal aveugle de 1,5 m</p> <p>bâtiment : Long 49,65m larg 11,10 m Haut 24 m (8 étages)</p>
--	--

	En m ²	En proportion	En m ²	En proportion
Surface de toutes les façades	4 520,20 m ²	100 %	3 467,10 m ²	100 %
Surface total des apports solaires. façade Sud.	1 753,20 m ²	38,7 %	1 191,6 m ²	34,3 %
Surface total de déperdition. Hors circulation.	2 543,80 m ²	56,2 %	3 320,60 m ²	95,7 %

<p>180 chambre possèdent : 10,2 m² de surface d'apport solaire.</p> <p>180 chambre possèdent : 10,2 m² de surface de déperdition.</p>	<p>88 chambre possèdent : 13,5 m² de surface d'apport solaire. 88 chambre ne possèdent aucun apport solaire.</p> <p>176 chambre possèdent : 13,5 m² de surface de déperdition.</p>
---	--





Les chambres étudiantes sont composées de 3 zones :

- le long de la coursive.

- au centre qui regroupe l'entrée, la cuisine et les sanitaires,

- le long de la fenêtre Sud,

Le plan est dessiné afin que les étudiants puissent aménager leur chambre de plusieurs façons différentes, organisant eux-même la visibilité de leur intimité et privilégiant la socialisation qui leur convient.

Les chambres sont dessinées pour s'adapter facilement aux normes «handicapés».

Il suffit d'inverser la porte d'entrée avec la porte fixe.

Il faut également inverser le lavabo et la kitchenette.

Enfin, il faut déplacer la cloison coulissante des sanitaires et rajouter un rideau pour en masquer la visibilité.

- le long de la coursive : Lit
- le long de la coursive : Bureau
- le long de la fenêtre Sud : Bureau seul
- le long de la fenêtre Sud : réception & lit



Système composé de lamelles de verre industriel, volets occultants intérieurs, rideaux

