

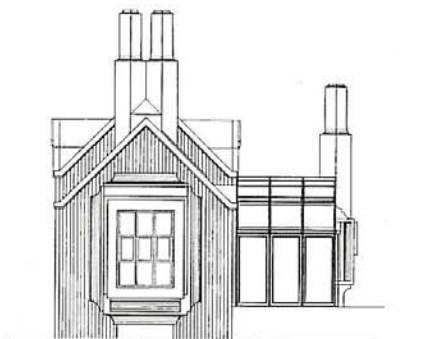
# AA

L'ARCHITECTURE D'AUJOURD'HUI

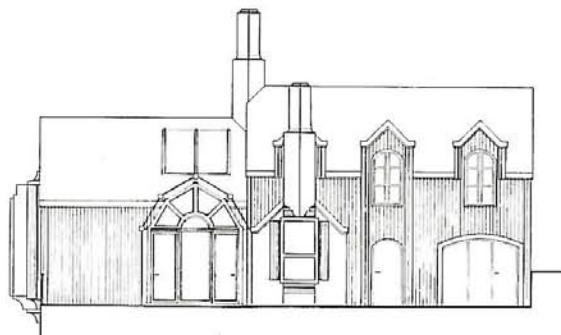
FRANCE INCONNUE  
1. Habitations individuelles



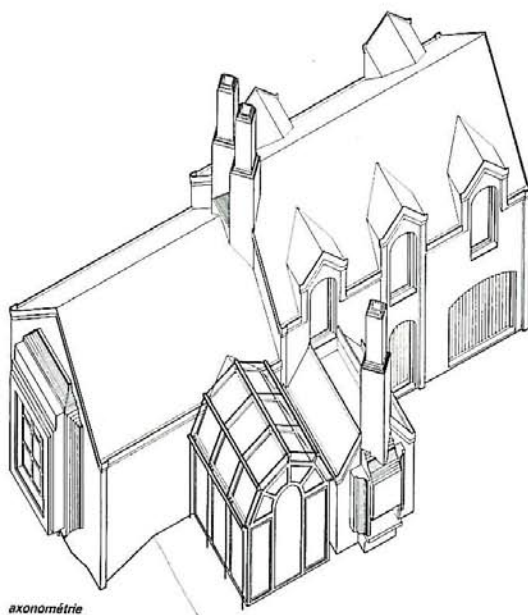
GRUPE EXPANSION



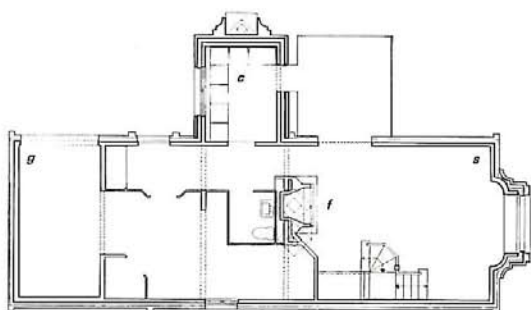
façade nord



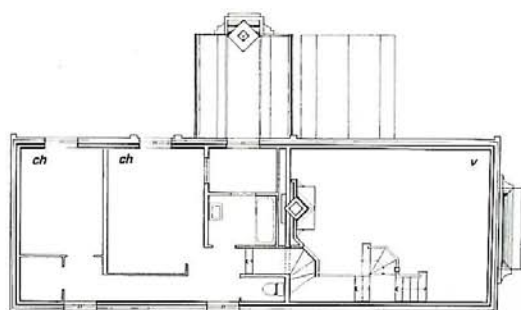
façade sud



axonométrie



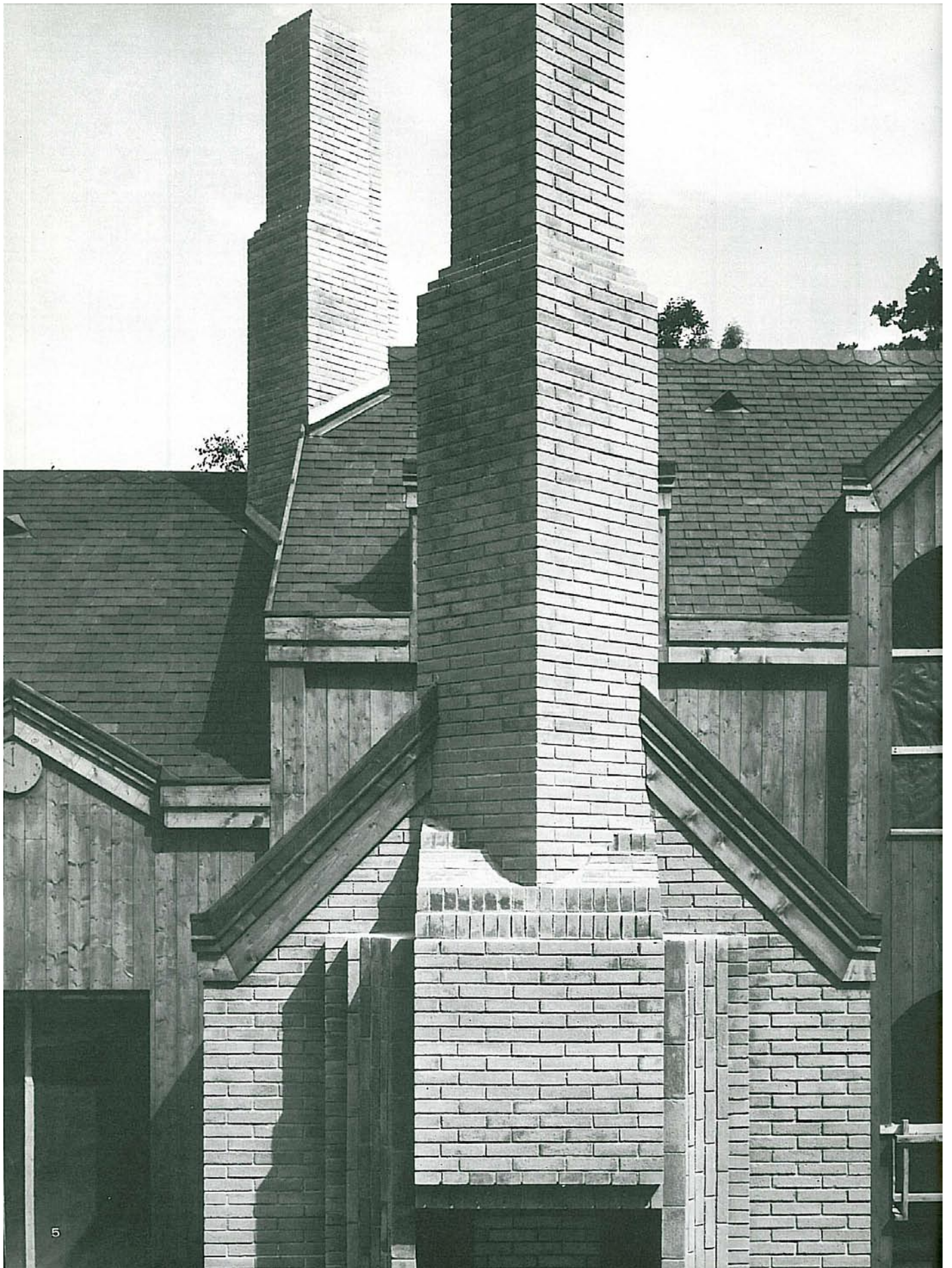
rez-de-chaussée



étage









## 5 BEC-HELLOUIN (Eure)

Patrice Mottini



*Mon client qui avait des objectifs simples : vivre avec sa femme une demi-retraite en recevant de temps en temps un ou deux amis ou un membre de sa famille. Il voyait l'architecte comme une obligation réglementaire et la voulait limitée. Habituellement, je refuse, mais contre toute attente, je fis le projet ; puis des plans d'exécution, puis le chantier. Le projet fut traité comme les projets habituels de l'agence, bien que marqué de cette ambiguïté : intentions, objectifs, ordres, géométrie, design... Les moyens choisis furent simples mais forts (difficilement modifiables : volume,*

*décrochement, lumière) car quel que soit le réalisateur, il reste alors quelque chose de notre travail (celui du client et du mien), il reste ces espaces, support de pratique accepté volontiers dans ce site classé par les Bâtiments de France. Ma mission continuant, les maçonneries de briques furent reprises et minutieusement dessinées ainsi que les bardages, la couverture, l'escalier, les menuiseries et enfin la serrurerie... P.M.*

Photo n° 5 : plans page 63 ; C.V. page 84

## 6 SAINT-PERAY (Ardèche)

Françoise Jourda  
Gilles Perraudin



*Face au paysage sauvage de l'Ardèche, cette maison est une réponse sans concession au pseudo-vernaculaire, en exprimant le conflit profond et permanent de l'Homme dans son appropriation d'un site. Dans un souci de protection vis-à-vis du climat comme du voisinage, « un mur épais » à l'Ouest contient tous les espaces servants et n'est percé que par d'étroites ouvertures. A l'opposé, les espaces de « séjour » sont largement ouverts entre eux et vers l'environnement extérieur, les baies vitrées à l'Est et au Sud fonctionnant comme capteurs passifs utilisant l'inertie du socle et de la*

*maison. La cheminée, contenue dans le mur épais, est un volume dans lequel on pénètre, où l'on vient s'asseoir et que seuls les lanterneaux de la toiture éclairent. Escalier et cheminée entretiennent un rapport spécifique d'opposition entre l'acteur et le spectateur, le mouvement et la stabilité... La brique a donné à la maison ses proportions ; d'une épaisseur de 40 cm, posée sans enduits extérieurs ou intérieurs, sans isolant, ni barrière étanche, elle lui a aussi procuré un confort thermique appréciable. F. J. et G. P.*

Photo n° 6 : plans page 64 ; C.V. page 84

## 7 SUCE-SUR-ERDRE (Loire-Atlantique)

Claudine Breton  
Alain Cormier



*Parce que toute une famille s'y retrouve à chaque vacance, les espaces de vie commune de cette maison dominant : entrée, séjour, salle à manger, cuisine, atelier de couture et de tissage pour la maîtresse de maison se succèdent sans séparation, offrant une perspective de plus de 17 m. Une partie de la mezzanine peut servir de dortoir pour les enfants. Implantée à la lisière d'un bois, face à une clairière, son plan a été étiré vers le Sud pour qu'elle puisse se faufiler entre les arbres et profiter de tout l'ensoleillement possible.*

*Sa structure intérieure est en parpaings rejointoyés recouverts d'une laque blanche, le sol étant constitué de dalles en gravillons lavés beige très clair verni, et le plafond de lames de contreplaqué. Le bardage des parois extérieures, posé sur 12 cm d'isolation, est en contreplaqué canadien, teinté en lazure bleu pour s'harmoniser avec les arbres et la toiture en ardoises. C.B. et A.C.*

Photo n° 7 : plans page 65 ; C.V. page 85

## 8 SAINT-PAUL-LES-DAX (Landes)

Jacques Hondelatte  
avec Jean-Claude Duprat et Laurent Fagart



*Un chemin creux désaffecté traversait le terrain. Sur les sols de cette maison, qui suivent et franchissent ce relief, sont posées quatre « boîtes », pour les parents, les enfants, les amis, la cuisine ; le toit les évitant au plus près en préservant des ouvertures de caractères différents suivant les orientations : la façade Nord est très protégée, la façade Est est calme, la façade Sud est très vitrée et protégée du soleil, la façade Ouest avec son grand bow-window fait face aux arbres les plus beaux. Cette maison conçue en étroite collaboration avec les futurs utilisateurs, a été la première occasion*

*pour les architectes de mettre en œuvre de nouvelles méthodes de conception ayant pour objectif la substitution d'un plan basé sur la fonction par une organisation dictée par les contraintes physiques du site et du mode de construction, d'espaces fortement qualifiés et caractérisés, permettant un usage libre, fluide et aléatoire : le contraire d'une réminiscence exsangue des grandes demeures des siècles passés, du chaque chose à sa place, autrement dit : paysage habité. J.H.*

Photo n° 8 : plans page 66 ; C.V. page 85